

নাম:

সেকশন:

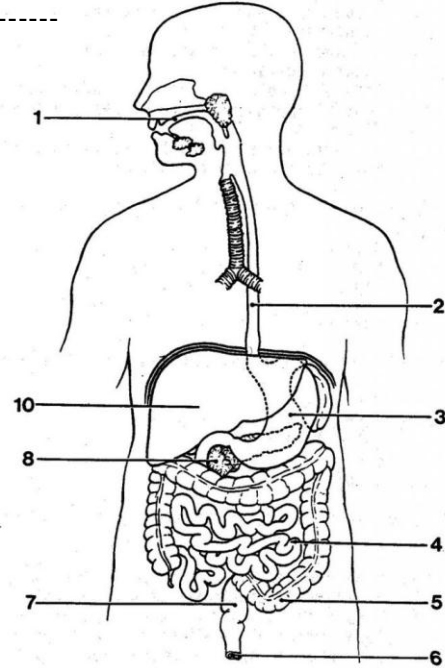
আইডি:

প্রাপ্ত নম্বর:

তারিখ:

কুইজ-১: (পরিপাকতন্ত্রের প্রাথমিক ধারণা) সকল প্রশ্নের উত্তর দিতে হবে

- ১) পরিপাকতন্ত্রের প্রধান অংশ কয়টি?
- ২) গলবিলের দৈর্ঘ্য কত সেমি?
- ৩) অন্ননালির দৈর্ঘ্য কত সেমি?
- ৪) পাকস্থলির দৈর্ঘ্য ও প্রস্থ কত সেমি?
- ৫) ক্ষুদ্রান্ত্রের দৈর্ঘ্য কত মিটার?
- ৬) বৃহদান্ত্রের দৈর্ঘ্য কত মিটার?
- ৭) ক্ষুদ্রান্ত্রের অংশ কয়টি?
- ৮) বৃহদান্ত্রের অংশ কয়টি?
- ৯) পরিপাক কয়টি ধাপে সম্পন্ন হয়?
- ১০) মানুষের পৌষ্টিক নালী কতটুকু লম্বা?
- ১১) জিহ্বা কোথায় যুক্ত থাকে?
- ১২) স্বাদকুড়ি কত সময়ের মধ্যে নষ্ট হয়ে যায়?
- ১৩) লালাগ্রন্থি কত জোড়া?
- ১৪) লালার শতকরা কতভাগ পানি?
- ১৫) মানুষের দাঁত কত প্রকার?
- ১৬) মানুষের দাঁতের সংকেত লিখ।-----
- ১৭) নিচের চিত্রে পরিপাকতন্ত্রের বিভিন্ন অংশের নাম লিখ।



বহুনির্বাচনি প্রশ্নের উত্তর দাও:

১. ক্ষুদ্রান্ত্রের অংশ নয় কোনটি? [চ. বো. ২০১৫]
- ক. ডিওডেনাম খ. সিকাম গ. জেজুলাম ঘ. ইলিয়াম
২. মানুষের অ্যাপেনডিক্স পরিপাকনালির কোন অংশের সাথে যুক্ত? [দি. বো. ২০১৫]
- ক. জেজুলাম খ. ইলিয়াম গ. সিকাম ঘ. কোলন
৩. গবলেট কোষ পাওয়া যায় কোন অঙ্গে? [দি. বো. ২০১৫]
- ক. ফুসফুস খ. অন্ত্র গ. অগ্ন্যাশয় ঘ. যকৃত
৪. মানুষের কত জোড়া লালাগ্রন্থি থাকে? [কু. বো. ২০১৫]
- ক. এক জোড়া খ. দুই জোড়া গ. তিন জোড়া ঘ. চার জোড়া
৫. পরিপাকে সাহায্যকারী উৎসেচক কোনটি? [চ. বো. ২০১৫]
- ক. গুকাগন খ. এডরেনালিন গ. ইনসুলিন ঘ. সিক্রেটিন
৬. ল্যাকটিয়েল-এর অবস্থান কোথায়? [চ. বো. ২০১৫]
- ক. যকৃতে খ. অগ্ন্যাশয়ে গ. ক্ষুদ্রান্ত্রে ঘ. পাকস্থলিতে
৭. অ্যাপেনডিক্স অঙ্গটি যুক্ত থাকে—[রা. বো. ২০১৫]
- i) সিকাম
ii) রেকটাম
iii) বৃহদন্ত্র
- নিচের কোনটি সঠিক?
- ক. i ও ii খ. i ও iii গ. ii ও iii ঘ. i, ii ও iii
৮. প্রোটিন পরিপাকে অংশ নেয় কোনটি? [চ. বো. ২০১৭]
- i) পেপসিন
ii) অ্যামাইলেজ
iii) কার্বোক্সি পেপটাইড
- নিচের কোনটি সঠিক?
- ক. i ও ii খ. i ও iii গ. ii ও iii ঘ. i, ii ও iii
৯. টায়ালিন নিঃসৃত হয় কোনটি থেকে? [দি. বো. ২০১৭]
- ক. পাকস্থলি খ. লালাগ্রন্থি গ. যকৃত ঘ. অগ্ন্যাশয়
১০. গলবিলে উন্মুক্ত হয় না কোনটি? [ব. বো. ২০১৭]
- ক. শ্বাসনালি খ. অন্ননালি গ. ইউস্টেশিয়ান নালি ঘ. উইর্সাং-এর নালি

নাম:

সেকশন:

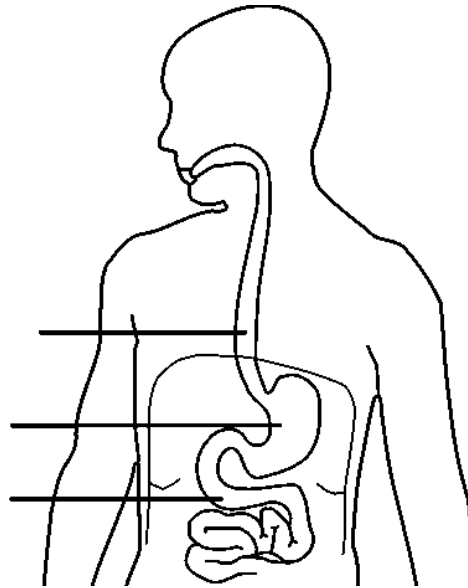
আইডি:

প্রাপ্ত নম্বর:

তারিখ:

কুইজ-২: (পাকস্থলী ও ক্ষুদ্রান্ত্রে খাদ্য পরিপাক) সকল প্রশ্নের উত্তর দিতে হবে।

- ১) পাকস্থলির যে অংশে অন্ননালী তে উন্মুক্ত হয় তার নাম-----।
- ২) পাকস্থলির যে অংশে ক্ষুদ্রান্ত্রে উন্মুক্ত হয় তার নাম-----।
- ৩) পাকস্থলির বলয় দুটির নাম যথাক্রমে-----ও-----।
- ৪) চর্বিত খাদ্য পাকস্থলিতে-----ঘন্টা অবস্থান করে।
- ৫) -----পেশির-----টি স্তর নিয়ে পাকস্থলি গঠিত।
- ৬) গ্যাস্ট্রিক গ্রন্থি -----প্রকার কোষ নিয়ে গঠিত।
- ৭) গ্যাস্ট্রিক জুসে-----ও-----নামক নিষ্ক্রিয় প্রোটিনোলাইটিক এনজাইম থাকে।
- ৮) -----নামক হরমোন গ্যাস্ট্রিক জুস ক্ষরণ করে।
- ৯) ক্ষুদ্রান্ত্র ----- মিটার লম্বা।
- ১০) ক্ষুদ্রান্ত্র-----টি অংশে বিভক্ত।
- ১১) ----- গ্রন্থি ও ----- কোষ হতে মিউকাস নিঃসৃত হয়।
- ১২) পিত্তরস ----- জাতীয় পদার্থ।
- ১৩) পিত্তরসের সোডিয়াম বাই কার্বনেট উপাদানটি ----- কে প্রশমিত করে।
- ১৪) পাকস্থলির -----এর নিচে অবস্থিত।
- ১৫) বিভিন্ন অংশের নাম লিখ-



নাম:

সেকশন:

আইডি:

প্রাপ্ত নম্বর:

তারিখ:

কুইজ-৩: (পরিপাক গ্রন্থি) সকল প্রশ্নের উত্তর দিতে হবে।

- ১) মানুষের লালাগ্রন্থিগুলোর নাম লিখ।
- ২) কয়েকটি পরিপাক গ্রন্থির নাম লিখ।
- ৩) মানবদেহের সবচেয়ে বড় গ্রন্থি কি?
- ৪) হেপাটিক কোষ কি?
- ৫) যকৃত কি কি অংশ নিয়ে গঠিত?
- ৬) যকৃত বাইরের দিকে ----- নামক পর্দা দ্বারা আবৃত থাকে।
- ৭) ----- মানবদেহের জৈব রসায়নাগার বলা হয়।
- ৮) পাকস্থলী ও অন্ত্র হতে সকল রক্ত ----- প্রবেশ করে।
- ৯) যকৃত প্রায় ----- ধরনের কার্যাবলি সম্পন্ন করে বলে বিজ্ঞানীগণ সনাক্ত করেছেন।
- ১০) গুকোজ থেকে গাইকোজেন সংশ্লেষিত হওয়ার পদ্ধতিকে ----- বলে।
- ১১) ----- হল গুকোজের পলিমার।
- ১২) প্রোটিন বিপাকের ডি-অ্যামিনেশন প্রক্রিয়ায় ----- সৃষ্টি হয়।
- ১৩) যকৃতে ----- চক্রের মাধ্যমে ইউরিয়া সৃষ্টি হয়।
- ১৪) যকৃত RBC-এর হিমোগোবিন ভেঙ্গে ----- ও ----- সৃষ্টি করে।
- ১৫) অগ্নাশয় ----- অংশে বিভক্ত।
- ১৬) ----- বহিঃক্ষরা ও অন্তঃক্ষরা গ্রন্থি হিসেবে কাজ করে।
- ১৭) লাইপেজ এনজাইম ----- জাতীয় খাদ্যকে পরিপাক করে।
- ১৮) প্রাপ্তবয়স্ক মানুষের যকৃতের ওজন কত কেজি?

ক. ২ - ৩	খ. ২ - ২.৫০
গ. ১.৫ - ২	ঘ. ১ - ২
- ১৯) যকৃত অসম্পূর্ণভাবে কতটি খন্ডকে বিভক্ত?

ক. ৬	খ. ৫
গ. ৪	ঘ. ৩
- ২০) যকৃত গঠনকারী একক খন্ডাংশগুলোর নাম কি?

ক. এসিনাস	খ. লোবিওল
গ. ল্যাকটিয়াল	ঘ. ভিলাই
- ২১) যকৃত গঠনকারী কোষকে কী বলে?

ক. হেপাটিক	খ. আলফা
গ. বিটা	ঘ. গামা
- ২২) জৈব রসায়নাগার কাকে বলে?

ক. অগ্নাশয়	খ. পীহা
গ. যকৃত	ঘ. বৃক্ক

২৩) অন্তঃক্ষরা গ্রন্থি কোনটি?

ক. যকৃত

গ. অগ্নাশয়

খ. প্যারোটাইড

ঘ. গ্যাস্ট্রিক

২৪) আইলেটস-অব-ল্যাপ্সারহ্যানস্ কোথায় থাকে?

ক. যকৃত

গ. অগ্নাশয়

খ. পাকস্থলী

ঘ. জেজুলাম

২৫) Weirsung নালি কোথায় থাকে?

ক. অগ্নাশয়

গ. পীহায়

খ. যকৃতে

ঘ. গ্রাসনালীতে

২৬) অ্যাসাইনাস কোথায় থাকে?

ক. যকৃতে

গ. ইলিয়ামে

খ. পীহায়

ঘ. অগ্নাশয়

২৭) অগ্নাশয় ডিওডেনামে উন্মুক্ত হয় किसের মাধ্যমে?

ক. ভ্যাটারের অ্যাম্পুলা

গ. পাইলোরিক স্ফিংটার

খ. এপিগটিস

ঘ. কার্ডিয়াক স্ফিংটার

২৮) ইনসুলিন ক্ষরিত হয় কোথা থেকে?

ক. অ্যাড্রেনাল

গ. পিটুইটারি

খ. থাইরয়েড

ঘ. অগ্নাশয়

২৯) গুকাগন-ক্ষরিত হয় কোন গ্রন্থি থেকে?

ক. অগ্নাশয়

গ. যকৃত

খ. গ্যাস্ট্রিক

ঘ. প্যারোটাইড

৩০) যকৃতের অসম্পূর্ণ খণ্ডকে বলা হয়-

i. কোয়াড্রেট

ii. গবলেট

iii. কডেট

নিচের কোনটি সঠিক?

ক. i ও ii

গ. ii ও iii

খ. i ও iii

ঘ. i, ii ও iii

নাম:

সেকশন

আইডি:

প্রাপ্ত নম্বর:

তারিখ:

কুইজ-৪: (পরিপাকে স্নায়ুতন্ত্র ও হরমোনের ভূমিকা) সকল প্রশ্নের উত্তর দিতে হবে।

1) Pancreozynuim এর অপর নাম কি?

ক. সিক্রেটিন

খ. গ্যাস্ট্রিন

গ. ইনসুলিন

ঘ. কোলেসিস্টোকাইনিন

২) কোন হরমোনের প্রভাবে পাকস্থলীর প্রাচীর থেকে HCl এসিড নিঃসৃত হয়?

i. গ্যাস্ট্রিন

ii. এন্টারোকাইনিন

iii. সিক্রেটিন

নিচের কোনটি সঠিক?

ক. i ও iii

খ. ii ও iii

গ. i ও ii

ঘ. i, ii ও iii

৩) নিচের কোনটি হজম হরমোন হাইড্রোক্লোরিক অ্যাসিড উৎপাদন উদ্দীপিত করে?

ক) cholecystokinin

খ) gastrin

গ) সিক্রেটিন

৪) ডিউডেনামের মধ্যে পিএইচ স্থিতিশীল করার জন্য নিচের কোনটি হজম হরমোন অগ্ন্যাশয়কে উদ্দীপিত করে?

ক) cholecystokinin

খ) gastrin

গ) সিক্রেটিন

৫) নিচের কোনটি হজম হরমোন পিত্তথলি থেকে পিত্তের নিঃসরণকে উদ্দীপিত করে?

ক) cholecystokinin

খ) gastrin

গ) সিক্রেটিন

৬) নিম্নলিখিত হজম হরমোনগুলির মধ্যে কোনটি অগ্ন্যাশয়কে ডুডেনামে হজম এনজাইমগুলি উৎপাদন এবং ছেড়ে দিতে উদ্দীপিত করে?

ক) cholecystokinin

খ) gastrin

গ) সিক্রেটিন

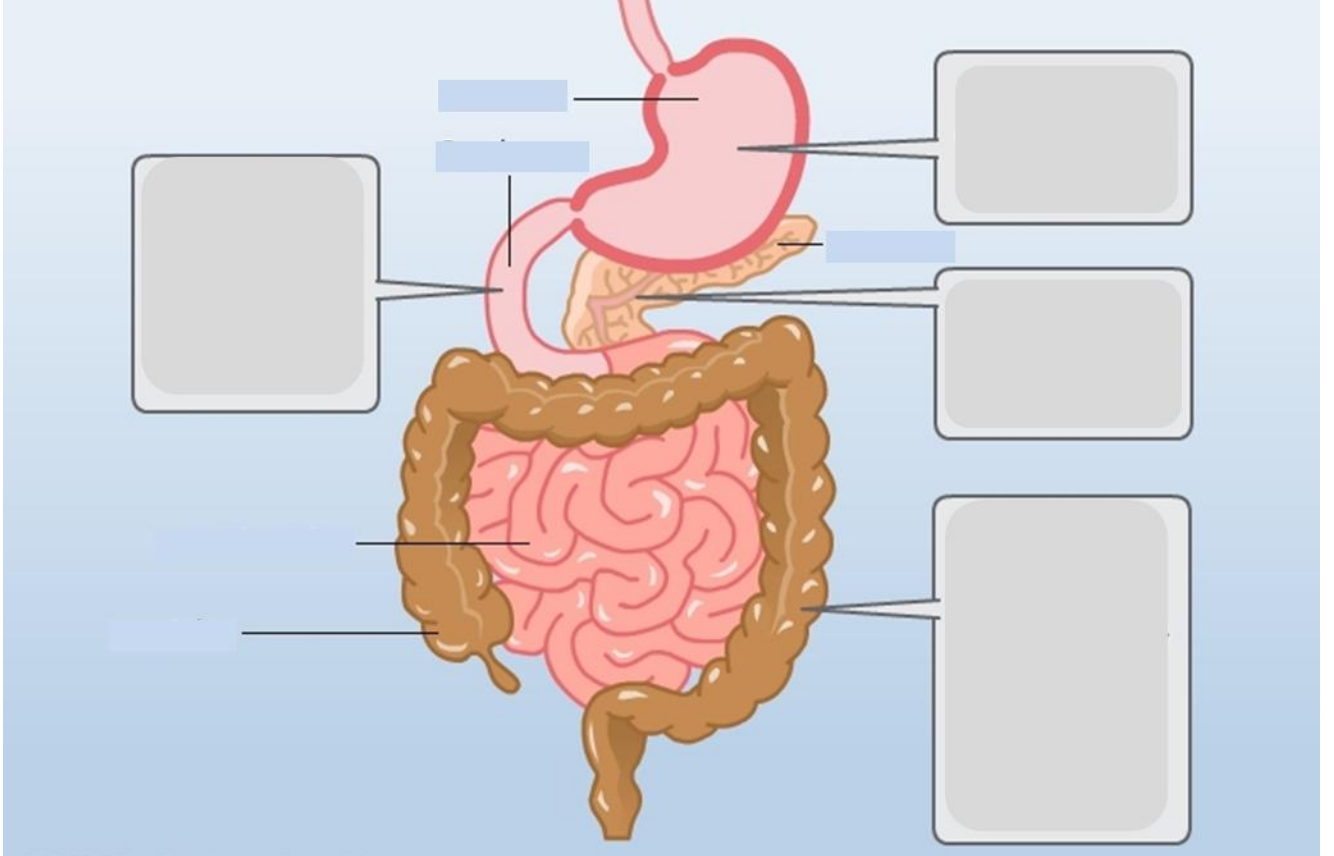
৭) এক্সট্রিন্সিক প্লেক্সাস পরিপাকতন্ত্রের দীর্ঘ প্রতিবর্তী ক্রিয়া নিয়ন্ত্রণ করে।

৮) এন্টেরিক স্নায়ুতন্ত্রকে বিজ্ঞানীগণ মানুষের দ্বিতীয় মস্তিষ্ক নাম দিয়েছেন।

৯) এক্সট্রিন্সিক স্নায়ুগুলো স্বয়ংক্রিয় স্নায়ুতন্ত্রের সিমপ্যাথেটিক এবং প্যারাসিমপ্যাথেটিক শাখা হতে আসে।

১০) ----- পৌষ্টিকনালির ভেতর দিয়ে খাদ্য এবং পানীয় দ্রব প্রবাহিত হতে শক্তি প্রয়োগ করে।

-
- ১১) ----- পাকস্থলী ও অন্ত্রের পেশীকে শিথিল করে এবং এসব অঙ্গে রক্ত প্রবাহ মন্থর করে ।
- ১২) খাদ্য পরিপাকের সাথে জড়িত সকল হরমোন পাকস্থলী ও অন্ত্রের ----- স্তরের কোষ থেকে ক্ষরিত হয় ।
- ১৩) পাকস্থলীর প্রাচীর হতে ----- নামক হরমোন ক্ষরিত হয় ।
- ১৪) ----- এর প্রভাবে পাকস্থলীর প্রাচীরে বিদ্যমান গ্যাস্ট্রিক গ্রন্থি হতে গ্যাস্ট্রিক রস এবং পাকস্থলীর প্রাচীর হতে ----- অ্যাসিড নিঃসৃত হয় ।
- ১৫) অন্ত্রের প্রাচীর থেকে ----- হরমোন ক্ষরিত হয় ।
- ১৬) ----- এর প্রভাবে অগ্ন্যাশয় থেকে অগ্ন্যাশয় রস নিঃসৃত হয় ।
- ১৭) ক্ষুদ্রান্ত্রের প্রাচীর থেকে ----- নামক হরমোন ক্ষরিত ।
- ১৮) ----- অগ্ন্যাশয়ের বৃদ্ধি ও বিকাশ এবং অগ্ন্যাশয় রস ক্ষরণকে উদ্দীপিত করে ।
- ১৯) ইলিয়ামের প্রাচীর থেকে ----- হরমোন ক্ষরিত হয় ।
- ২০)----- পাকস্থলী থেকে খাদ্য অন্ত্রে প্রবেশ নিয়ন্ত্রণ করে ।
- ২১) পাশের চিত্রের কোন অংশ হতে কোন হরমোন উৎপন্ন হয় তা লিখ-



নাম:

সেকশন:

আইডি:

প্রাপ্ত নম্বর:

তারিখ:

কুইজ-৫: (বৃহদন্ত্রের কাজ, স্থূলতা) সকল প্রশ্নের উত্তর দিতে হবে।

- ১) বৃহদন্ত্র এর দৈর্ঘ্য প্রায় মিটার।
- ২) বৃহদন্ত্র অংশে বিভক্ত।
- ৩) মধ্যবর্তী U আকৃতির বৃহৎ অংশকে এবং পশ্চাতের পায়ু সংলগ্না থলে আকৃতির অংশকে মলাশয় বলে।
- ৪) সিকামের সাথে একটি বদ্ধ ধরনের খলি যুক্ত থাকে। একে বলে।
- ৫) মানুষের বৃহদন্ত্র প্রধান কাজ সম্পন্ন করে।
- ৬) ক্ষুদ্রান্ত্র থেকে আগত পরিপাক বর্জ্যে বিদ্যমান পানির প্রায়% বৃহদন্ত্রের কোলনে পুনঃশোষিত হয়।
- ৭) ৫০০ প্রজাতির মিথোজীবী ব্যাকটেরিয়া থাকে যেগুলো খাদ্যের অপাচ্য অংশের ঘটায়।
- ৮) রাতে ঘন্টার কম ঘুম হলে দেহে হরমোনজনিত পরিবর্তন ঘটে ক্ষুধাগ্রতা বেড়ে যায় ফলে অধিক পরিমাণ খাদ্য গ্রহণ করে দেহের ওজন বাড়ানোয় ভূমিকা রাখে।
- ৯) সার্জারির মাধ্যমে দেহ হতে সঞ্চিত চর্বি অপসারণ করা যায়।
- ১০) রাতে ঘন্টার কম ঘুম হলে দেহে হরমোনজনিত পরিবর্তন ঘটে ক্ষুধাগ্রতা বেড়ে যায় ফলে অধিক পরিমাণ খাদ্য গ্রহণ করে দেহের ওজন বাড়ানোয় ভূমিকা রাখে।

১১। সজল ও কাজল জমজ ভাই হলেও জীবন যাপন প্রণালীতে তাদের বিস্তর তফাৎ। সজল প্রচুর পুষ্টিকর খাবার গ্রহণ করে এবং প্রায় সারাদিন ভিডিও গেমস খেলে। অন্যদিকে কাজলও পরিমিত পুষ্টিকর খাদ্য গ্রহণ ও নিয়মিত ব্যায়াম করে। পারিবারিক ডাক্তার তাদের BMI করার লক্ষ্যে ওজন ও উচ্চতা পরিমাপ করতে গিয়ে দেখল সজল ৮০ কেজি এবং ১.২ মিটার লম্বা এবং কাজল ৬০ কেজি ও ১.৪ মিটার লম্বা। এরপর ডাক্তার কাজলকে কিছু না বলে সজলকে বেশকিছু গুরুত্বপূর্ণ পরামর্শ মেনে চলতে বললেন।

ক. BMI এর পূর্ণরূপ কী?

খ. উদ্দীপকে সহোদরদ্বয়ের BMI নির্ণয় কর।

উত্তরঃ